

ООО «ИнТехПласт»

Прогулочная байдарка «БУЗИНА»



ПАСПОРТ-ИНСТРУКЦИЯ

Г. Набережные Челны
2009 г.

ОГЛАВЛЕНИЕ

1. НАЗНАЧЕНИЕ.....	3
2. ОБЩИЕ УКАЗАНИЯ.....	3
3. ТЕХНИЧЕСКИЕ ХАРАКТЕРИСТИКИ.....	3
4. КОМПЛЕКТ ПОСТАВКИ.....	3
5. УСТРОЙСТВО ПРОГУЛОЧНОЙ БАЙДАРКИ «БУЗИНА».....	4
6. ПРАВИЛА ЭКСПЛУАТАЦИИ.....	4
7. ТРЕБОВАНИЯ БЕЗОПАСНОСТИ ПРИ ЭКСПЛУАТАЦИИ.....	4
8. ТРАНСПОРТИРОВАНИЕ И ХРАНЕНИЕ.....	5
9. ИНСТРУКЦИЯ ПО САМОСТОЯТЕЛЬНОМУ УСТРАНЕНИЮ ПОВРЕЖДЕНИЙ.....	5
10. ГАРАНТИИ.....	6
11. ПРЕДПРИЯТИЕ-ИЗГОТОВИТЕЛЬ.....	6
12. ПРОДАВЕЦ.....	6
13. РИС.1 «БУЗИНА».....	7
14. РИС.2 «БУЗИНА-1».....	8
15. РИС.3 «БУЗИНА-2».....	9

1. НАЗНАЧЕНИЕ

1.1 Прогулочная байдарка "БУЗИНА» и её модификации (смотри рис. 1, 2, 3) (далее байдарка) ТУ 7440-001-78682041-2009 предназначена для использования в качестве транспортного средства при путешествиях и отдыхе на водоемах, охоте и рыболовстве. Конструкция байдарки позволяет эксплуатировать ее в любых водоемах в широком спектре климатических характеристик.

1.2 Показатели безопасности байдарки подтверждены сертификатом соответствия ГОСТ Р № РОСС RU.МП14.В00511.

2. ОБЩИЕ УКАЗАНИЯ

2.1 При покупке байдарки убедитесь в наличии гарантии, даты продажи и штампа продающей организации. Проверьте комплект поставки в соответствии с таб.2

2.2 Рекомендуемый район плавания - открытые и закрытые водоемы, при высоте волны не более 0,2 м.

3. ТЕХНИЧЕСКИЕ ХАРАКТЕРИСТИКИ

Таблица № 1.

Наименование характеристики	БУЗИНА
Грузоподъемность, кг	149
Масса изделия в комплекте, кг	35±5
Пассажировместимость, чел.	2
Длина наибольшая, м	4,01
Ширина наибольшая, м	1,00

4. КОМПЛЕКТ ПОСТАВКИ

Таблица № 2

№п/п	Наименование	Кол – во, шт.:	Примеч.
1	Байдарка	1	
2	Весло-гребок	2	
3	Уключина	2	Доп. опция
4	Весло распашное	2	Доп. опция
5	Паспорт-инструкция	1	

5. УСТРОЙСТВО ПРОГУЛОЧНОЙ БАЙДАРКИ «БУЗИНА»

5.1. Корпус байдарки изготовлен методом контактного формирования из стеклопластика на основе полиэфирной смолы армированной стекломатериалами с нанесением декоративного слоя.

6. ПРАВИЛА ЭКСПЛУАТАЦИИ

6.1. Перед плаванием необходимо внимательно ознакомиться с настоящим паспортом-инструкцией. При условии правильной эксплуатации и бережного ухода за байдаркой может быть обеспечена длительная её служба.

6.2. Байдарка поступает в магазин в упаковке. Снимать упаковку следует аккуратно, не повреждая изделие. По согласованию с заказчиком допускается поставка байдарки без упаковки.

6.3. Байдарка должна содержаться в чистоте, воду и грязь, попавшую внутрь неё, по возвращении на берег следует удалить.

6.4. В процессе эксплуатации байдарки нужно следить за корпусом и при необходимости своевременно его ремонтировать.

6.5. Все винтовые крепления необходимо периодически подтягивать.

6.6. Не использовать болты крепления длиной более 30 мм во избежание нарушения герметичности корпуса байдарки.

7. ТРЕБОВАНИЯ БЕЗОПАСНОСТИ ПРИ ЭКСПЛУАТАЦИИ

7.1 Конструкция байдарки соответствует требованиям безопасности, изложенным в ГОСТ 19105-79, ГОСТ 19356-79, ТУ 7440-001-78682041-2009 и обеспечивает безопасную эксплуатацию при соблюдении следующих правил:

- не допускается эксплуатировать байдарку на водоёмах при высоте волны более 0, 2 м;
- не допускается эксплуатировать байдарку при превышении нормативной пассажироместимости;
- не допускается превышение грузоподъемности байдарки свыше 149 кг;
- не допускается удаление байдарки от берега водоёма более 500 м;

- при посадке в байдарку и перемещении в ней следует передвигаться по середине байдарки. Посадку осуществлять по одному человеку;
- во время движения не ходить по байдарке, не вставать с сидений;
- при угрозе шторма необходимо приблизиться к берегу и вытащить байдарку на берег. Во избежание заливания и опрокидывания при высоких волнах следует вести байдарку под углом 45 градусов к фронту волны;
- не допускается эксплуатация байдарки без индивидуальных спасательных средств, соответствующих количеству человек на борту;
- не допускается эксплуатация байдарки лицами в нетрезвом состоянии.

8. ТРАНСПОРТИРОВАНИЕ И ХРАНЕНИЕ

8.1 Байдарка "Бузина" и её модификации могут транспортироваться любым видом транспорта, в том числе на багажнике легкового автомобиля, при условии защиты изделия от механических повреждений и действия агрессивных сред, в соответствии с правилами перевозки грузов, действующими на каждом виде транспорта.

8.2 В межнавигационный период, байдарка должна храниться в сухом, закрытом помещении, под чехлом или под навесом вверх днищем, защищенной от прямых солнечных лучей, при условии защиты от механических повреждений и действия агрессивных сред.

9. ИНСТРУКЦИЯ ПО САМОСТОЯТЕЛЬНОМУ УСТРАНЕНИЮ ПОВРЕЖДЕНИЙ

9.1. Стеклопластик обладает повышенной прочностью и долговечностью, отличается простотой в устранении любых повреждений.

9.2. Для ремонта корпуса байдарки подойдёт любая стеклоткань с мелкой структурой и полиэфирная смола.

9.3. Рекомендации по ремонту пробоин:

- ремонт производить в сухую погоду, при температуре окружающего воздуха не ниже 20°C;

- байдарка должна быть сухой;

- в случае попадания воды во внутреннюю полость необходимо вылить её через пробоину;

- срезать весь разрушенный пластик по краю пробоины, разделать, ступенчато снимая пластик от пробоины наружу (обычно до размера 7-9 толщин пластика);

- наложить заплату изнутри, затем снаружи, используя куски стеклоткани, пропитанные полиэфирной смолой с отвердителем;

- если место пробоины не доступно изнутри корпуса: Вырезать из тонкого листового стеклопластика (ламината) заготовку больше размера пробоины, промазать полиэфирной смолой с отвердителем, завести в

пробоину, притянуть снаружи и дождаться отверждения смолы, нанести наружную заплату, используя стеклоткань пропитанную смолой, выдержать не менее 12 часов;

- место установки заплаты зашкурить, зашпаклевать и покрыть краской в цвет байдарки.

ВНИМАНИЕ: При работе с полиэфирными смолами необходимо использовать средства индивидуальной защиты. Следуйте инструкции по применению смол. Недопустимо попадание полиэфирной смолы на внутренний блок плавучести.

10. ГАРАНТИИ

10.1 Гарантийный срок эксплуатации байдарки «БУЗИНА» - 12 месяцев со дня приобретения изделия, при условии соблюдения правил хранения и эксплуатации.

10.2 При предъявлении претензий по качеству, байдарка должна направляться с паспортом с отметкой магазина о дате продажи.

10.3 При нарушении правил эксплуатации и хранения байдарки или отсутствии паспорта предприятие-изготовитель претензий не принимает.

10.4. Предприятие-изготовитель имеет право вносить изменения в конструкцию изделия не ухудшающие её качественные характеристики.

11. ПРЕДПРИЯТИЕ-ИЗГОТОВИТЕЛЬ

ООО «ИнТехПласт»

Почтовый адрес: 423834, Россия, г. Набережные Челны, а/я 7

Офис: г. Набережные Челны, Промкомзона

телефон: (8552) 39-43-09, 39-17-09

факс: (8552) 39-69-71

12. ПРОДАВЕЦ

Прогулочная байдарка «БУЗИНА»
Модель _____

Заводской № _____

Дата продажи « ____ » _____ 20 ____ г.

Штамп
Организации-продавца



Прогулочная байдарка "Бузина"

M1:10

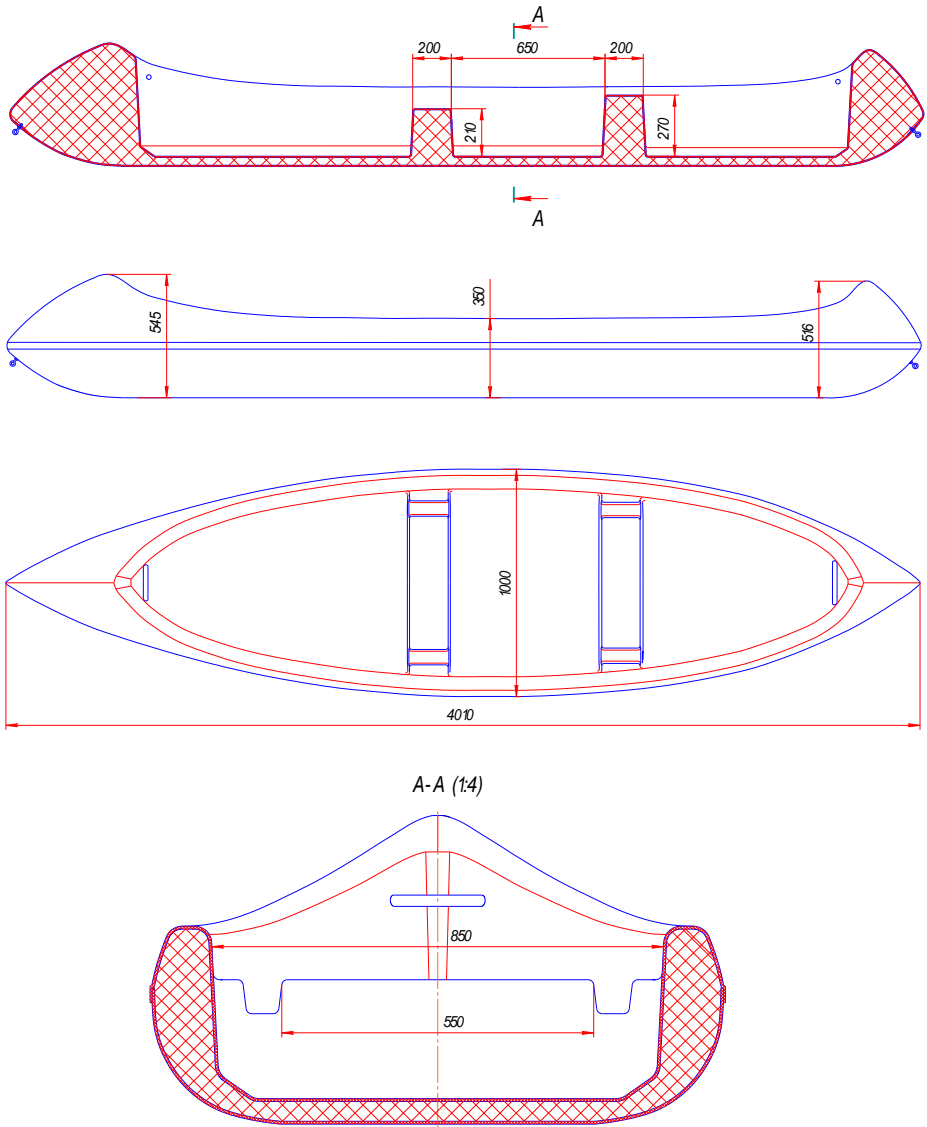


Рис.1

Прогулочная байдарка "Бузина-1"

М1:10

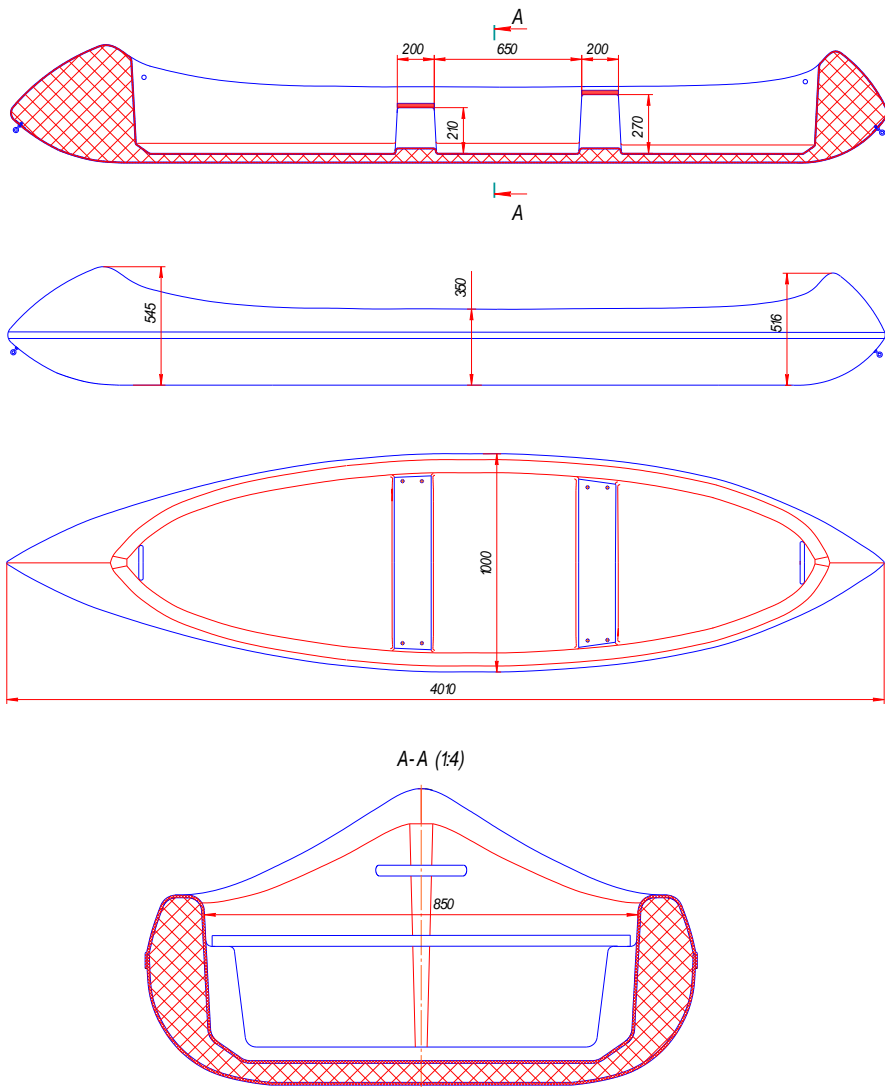
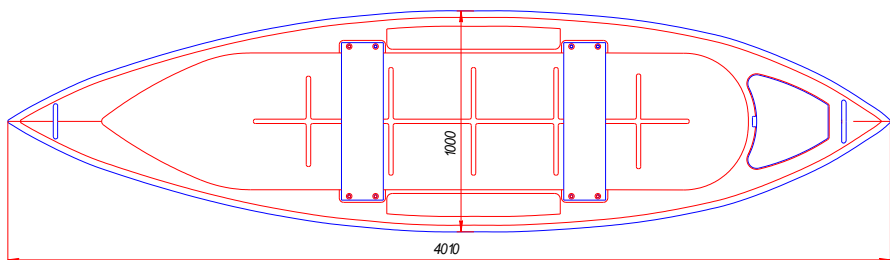
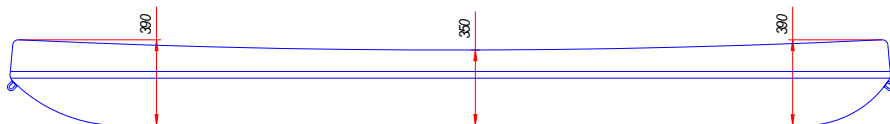
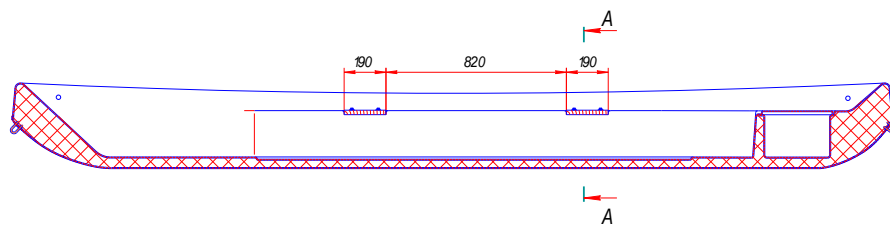


Рис.1

Прогулочная байдарка "Бузина-2"

M1:10



A-A (1:4)

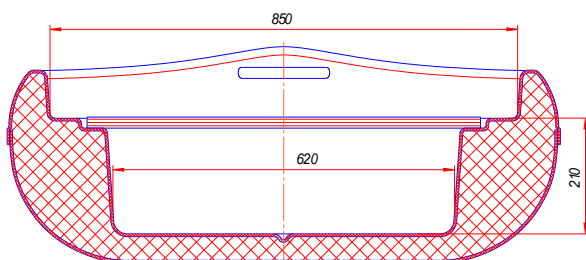


Рис.3